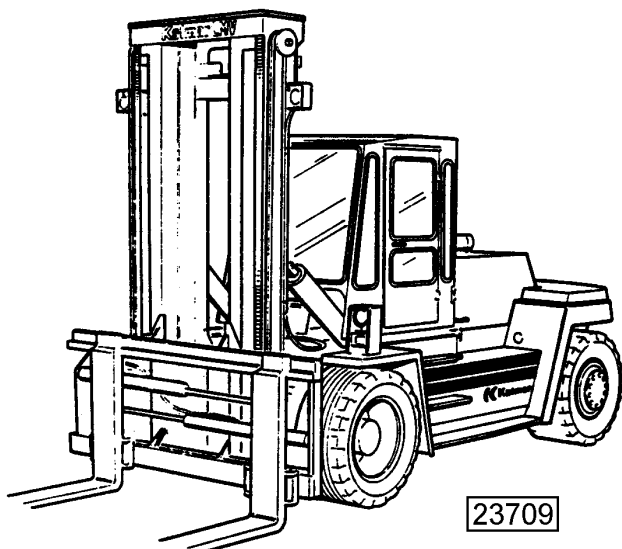




# SPARE PARTS CATALOGUE RESERVDLSKATALOG

## DC 9-16

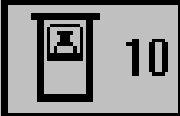


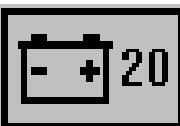
**NOTE!** Always check the machine card and specifications for your fork lift truck before using this spare parts catalogue.

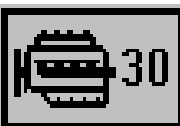
**OBS!** Kontrollera alltid truckens maskinkort och ev. maskinspecifikationer innan reservdelskatalogen används.


Machine card, now to read and use it  
**NOTE!** Important that you read this!  
Maskinkort, hur det läses och används  
**OBS!** Viktigt att Du läser detta!


Catalogue Instructions **00**  
Kataloganvisningar

Truck Body and Cab  10  
Chassi och hytt

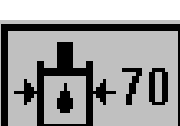
Electrical System  20  
Elsystem


Engine and Exhaust System  30  
Motor och avgassystem

Power Transmission  40  
Kraftöverföring, bromsar

Compressed Air System  50  
Tryckluftssystem

Steering System  60  
Styrsystem

Hydraulic System  70  
Hydraulsystem

Lifting Mast, Carriage and Forks  80  
Lyftstativ, vagn och gafflar

Miscellaneous Equipment  90  
Övrig utrustning

Numerical Register **99**  
Nummerregister

Issue 980615 Final issue

**Catalogue amendments**

Utgåva 980615 Slututgåva

**Införda ändringar**

Ausgabe 980615 Schlussausgabe

**Eingeführte Änderungen**

Edition 980615 Edition Finale

**Modifications apportées**

**Issue / Utgåva / Ausgabe / Edition**

921101

930615

940715

960315

970617

Utgåva 101/91

**Beställning av reservdelar**

Denna katalog användes vid beställning av reservdelar hos auktoriserade Kalmar LMV återförsäljare. Genom att använda den kan Ni ge återförsäljaren exakt information om vilka reservdelar Ni önskar beställa och leveranserna kan därmed ske snabbare.

Reservdelarna återges på bildsidan med plan- eller sprängbilder och specificeras närmare på tillhörande textsida. På bildsidan anges bild- och pos.nr. och på textsidan tillkommer dessutom gruppnr, artikelnr, antal osv. Varje grupp har sin egen sidindelning, vilket framgår av grupp-innehållsförteckningen, som är placerad först i gruppen. På försättsbladet anges gruppindelningen.

Vid beställning av reservdelar måste följande punkter iakttas:

1. Ange alltid artikelnummer, benämning och önskat antal av varje reservdel.
2. Då Ni är osäker på art.nr. ange då även maskinens modellbeteckning, tillverkningsnummer, motor- och växellådsnummer samt eventuella aggregatnummer och specialutföranden. Dessa data framgår av typskylt, motor- och växellådsskylt. Ange även reservdelskatalogens utgåva-nummer. Om nödvändigt ange bildnr. och pos.nr.
3. Ange alltid namn och adress samt på vilket sätt reservdelarna önskas levererade.

Katalogen är indelad i huvudgrupper enligt försättsbladet i början av katalogen.

Masterkatalogerna upptar ett stort antal alternativa utrustningar. Det är därför av stor vikt att vid beställningen ta del av truckens maskinkort som medföljer vid truckleveransen. (Se Vad man behöver veta om Maskinkortet.)

Reservdelar som ingår i motor och transmission lagerförs enbart i den omfattning som anges i katalogen. Kalmar LMV levererar dock samtliga i motor och transmission ingående detaljer. Beställning per brev, telex eller telefax skall innehålla följande uppgifter och uppställs lämpligen enligt exemplet nedan.

Reservdelsbeställning nr.	Kalmar LMV	Telefax	Telex
Truckmodell	Reservdelsavdelningen	0372-26391	52300KLMV PAR
Utgåva Nr.	341 81 Ljungby	Till truck T33012.XXXX	

Grupp	Sida	Pos	Art.nr	Benämning	Antal
80	77	3	457696.0100	Kolvstång	1
80	77	4	454452.1300	Tätningssats	2

Leveransadress  
Leveranstid  
Leveransvillkor  
Betaltvillkor

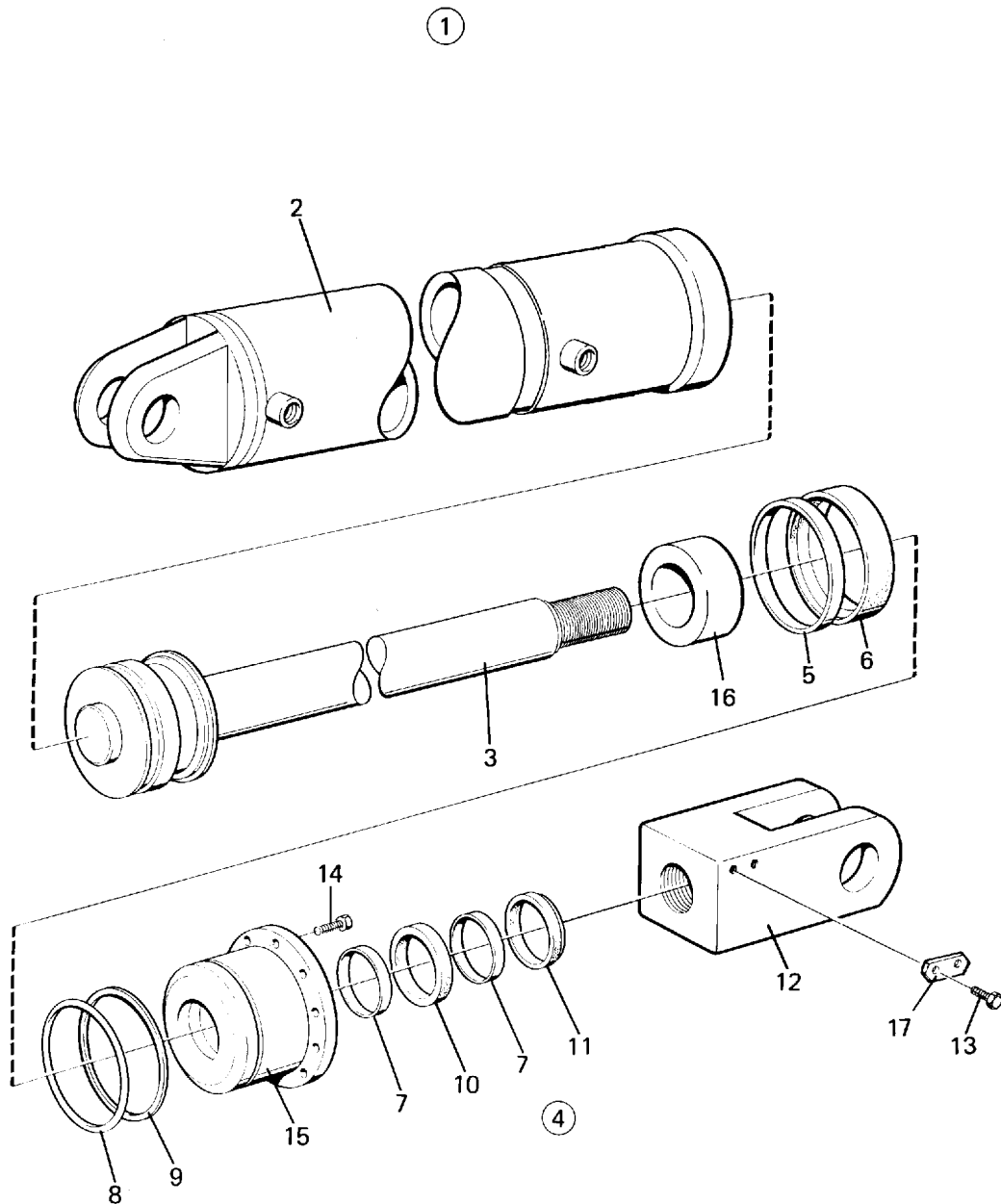
Utgåva 101/91

## Kataloganvisningar

### Vad man bör veta om bildsidan

Bildsidan utgöres av positionssatta plan- eller sprängbilder.

På varje bildsida finns ett bildnummer och pos.nr., som kan anges vid beställning.



13805

Utgåva 101/91

## Kataloganvisningar

### Vad man bör veta om textsidan.

1. Gruppnr. anger vilken del eller utrustning i trucken som berörs.
2. Löpande sidnr. inom varje grupp.
3. Katalogbenämning skrivs på alla textsidorna. För unik katalog kan även truckens T-nummer anges.
4. Avsnitsrubrik på svenska och engelska.
5. Utgåvanr. = ett datum ändras varje gång någon ändring införts på text- eller bildsidan.
6. Bildnr. anger vilken bild textsidan gäller för.
7. Positionsnr. anger sambandet mellan text och bild.
8. Antalskolumnen är indelad i tre spalter. Här anges antalet av en viss detalj, som ingår i avsnitsrubrik. Denna kolumn används ibland för att ange olika modeller, storlekar etc.
9. Artikelnr. för den enskilda detaljen. Anges vid reservdelsbeställning.

10. Benämningsskolumner, svenska och engelska, anger benämningen på den enskilda detaljen. Anges vid reservdelsbeställning. Om en viss detalj ingår i en högre sammansatt enhet är detaljens benämning stegförskjutet åt höger och föregås av en eller flera s.k. nivåpunkter. Vid köp av den sammansatta enheten medföljer alltså de detaljer, som är stegförskjutna åt höger i förhållande till denna.

11. I satskolumnen anger ett S att detaljen ingår i en satsförpackning. I den mån det varit möjligt har satsernas komplettnummer inredigerats i det avsnitt där de har sin konstruktiva plats.

12. Avsnits- och radnummer. Dessa nummer är interna registreringsbegrepp.

Ursprungsbeteckning  
0065 = Masterkatalogens Publ.nr 920936.0065  
Den unika res.katalogen bygger på denna.  
8000 = Grupp 80 i masterkatalogen  
3500 = Avsnitsnr. under grupp 80 i masterkat.  
För masterkataloger anges endast avsnitsnr.

13. Anmärkningskolumnen innehåller, förutom sidhänvisningar, förtydligande uppgifter av olika slag. Anmärkningar som av utrymmes-skäl ej kan skrivas ut, har här markerats med nummer 1), 2), 3), etc. och dessa fotnoter återfinns sedan längst ner på textsidan. Även förkortningar förekommer. se sid. 4.



Utgåva Issue 118/91		Bildnr Picture no 13805		Tiltcylinder LB		Tilt cylinder LB		
Pos. Fig.	Antal/Quantity			Art nr Part No	Benämning	Description	Sats Kit	Anmärkning Notes
6	4576 93. 0100	4576 93. 0200	4576 93. 0300	9	10	10	10	13
1	1	1	1	457693.0100	Tiltcylinder	Tilt cylinder		KPL SL = 310 KPL SL = 245 KPL SL = 155
				457693.0200	Tiltcylinder	Tilt cylinder		
				457693.0300	Tiltcylinder	Tilt cylinder		
2	1	1	1	357695.0100	.Cylinderrör	.Cylinder pipe		
0040				457696.0100	.Kolvstång	.Piston rod		
0060				A03725.0100	.Kolvstång	.Piston rod		
0065				454452.1300	..Packingssats	..Gasket kit		
0080	1	1	1	922553.0017	..Styrning	..Guide		
0100	1	1	1	96033	..Kolv tätning	..Piston seal	S	
0120	1	1	1	922553.0010	..Kolvstångsstyrning	..Piston rod guide	S	
0140	2	2	2				S	

12

6

7

12

8

3

4

1

2

DC 18-25N

Grupp Sida  
Group Page  
80 77

11

## Förkortningar med förklaringar

På grund av platsbrist vid översättning till flera språk av anmärkningar och fotnoter har ett sammandrag av samtliga förkortningar iordningställts under rubriken "Förkortningar". Dessa förkortningar, som gäller för samtliga språk och således ej kommer att översättas, har uppställts i alfabetisk ordning med utgångspunkt från svenska språket. För förkortningar på stativ och lyftvagn, se sidan 5.

ALT	= alternativ	LH	= lyfthöjd
ARK	= ark	M	= meter
BAK	= bak, bakre	MA	= manuellt flyttbar gaffel
CP	= centrumplacerad	METERVARA	
CS	= container, special	NI	= ej illustrerad
D	= diameter	N.S.S.	= ej såld separat
DELKPL	= delkomplett	NY UTF	= nytt utförande
DIAG	= diagonal	RAK	= rak
DM	= dubbelmontage	S	= skevning
DUP	= duplex stativ	SDEM	= snabbdemontering
EC	= tomcontainerhantering	SE GRUPP	
EJ STD	= ej standard	SEK	= sektion
EM	= enkelmontage	SEN UTF	= senare utförande
ENDAST		SE POS	
ERF	= erforderligt antal, längd etc.	SE SIDA	
ERS	= ersätter	SFS	= sidoföring och skevning
ERS AV	= ersättes av	SF VAGN	= sidoföringsvagn
EXCL	= exklusive	SIZE	= storlek
EXTILL	= extra tillbehör	SKB SLANG	= skalbar slang
FA	= fast gaffel	SKFRI SLANG	= skalfri slang
FFS	= fast förarstol	SL	= slaglängd
FG	= frigång	SP	= sidoplacerad
FL	= frilyft	SPVD	= spårvidd
FLS	= frilyftsstativ	ST	= styck
FRAM	= fram, främre	STB	= störtbåge
FROM	= fr.o.m.	STD	= standard
FSS	= frisiktsstativ	TID UTF	= tidigare utförande
FUNK	= funktion	TJ	= tjocklek
FZB	= blankförzinkad	TJL	= tjocklek
FZV	= varmförzinkad	TPA	= tyngdpunktsavstånd
GFS	= gaffelspridning	TRI	= triplex stativ
GFS VAGN	= gaffelspridningsvagn	TW	= terminal west system
H	= höger	UB	= utan boggie
HANE		UD	= underdimension
HB	= högbyggd	UL	= utskjutningslängd
HD	= heavy duty	UNDRE	
HH	= förhöjd hytt	UTB	= utbytesenhet
HJB	= hjulbas	UTG	= utgått
HONA		UTV	= utväxling
HYTT-XXXX	= t.o.m. hytt nr.	VAR	= variant
HYTT XXXX-	= fr.o.m. hytt nr.	V	= vänster
INCL	= inklusive	VB	= vagnbredd
ING POS	= ingår i pos. nr.	VBFS	= vändbar förarstol
KPL	= komplett	VRBFS	= vridbar förarstol
L	= längd, liter	ÅUTF	= äldre utförande
LAG EJ	= lagerföres ej	ÖD	= överdimension
LB	= lågbyggd	ÖVRE	
LB SUMP	= lågbyggd sump		

Utgåva 101/91

**Kataloganvisningar**

**BENÄMNING STATIV**

S	T	A	T	I	V		X	X	X	X
---	---	---	---	---	---	--	---	---	---	---

- |    |   |
|----|---|
| C  | Centrumplacerad                                   |
| F  | Frisikt   |
| KL | Kedjelyft   |
| FL | Frilyft m. kedja över<br>hjul i innerstativ       |
| FK | Frilyft m. kedja över<br>hjul på cyl. (areastyrt) |
| FC | Frilyft m. enbart cyl.                            |
| S  | Simplex   |
| D  | Duplex  |
| T  | Triplex   |

**BENÄMNING VAGN**

L	Y	F	T	V	A	G	N		X	X	X
---	---	---	---	---	---	---	---	--	---	---	---

- |     |                                       |
|-----|---------------------------------------|
| F   | Fast                                  |
| MAN | Manuell                               |
| SPR | Spridning                             |
| SF  | Sidoföring                            |
| CS  | Centrumskevning                       |
| SS  | Spridning och sidoföring              |
| SSS | Spridning, sidoföring och<br>skevning |
| P   | Pin-type                              |

Utgåva 101/91

**Kataloganvisningar**
**Vad man bör veta om Maskinkortet**

Vid leverans av en ny truck medföljer ett Maskinkort, som anger vilka huvudkomponenter som trucken består av, t.ex. motor, växellåda, stativ, vagn etc. Dessutom anges den extrautrustning och/eller specialutrustning som monterats på trucken.

Det är därför mycket viktigt att alltid, först kontrollera i maskinkortet och sedan söka i reservdelskatalogen efter önskad reservdel.

Maskinkortet är indelat i grupper 00-90, som överensstämmer med gruppindelningen i reservdelskatalogen. Under GR 00 på Maskinkortet anges vad som ingår i Dokumentationssatsen till trucken.

Följande koder finns på Maskinkortet i kolumnen K/M

- K** = art.nr återfinns i reservdelskatalogen för resp. truck. För att snabbt finna ett art.nr i katalogen, gör på följande sätt: Slå upp art.nr i nummerregistret, som finns längst bak i katalogen. Där anges i vilken grupp och på vilken sida som art.nr återfinns.
- M** = finns inte med i reservdelskatalogen, men en bifogad Maskinspecifikation (M-spec.) anger vilka delar som ingår. Ibland bifogas också en ritning.
- blank** = anger att art.nr som står på Maskinkortet gäller. Art.nr finns då inte i reservdelskatalogen. (ingen markering)

Observera att det finns två typer av reservdelskataloger. En masterkatalog, som omfattar en modellserie och vars Publ.nr. (endast subdelen) står angivet vid KATALOG 0065(0) och en unik res.katalog, som är unikt anpassad till trucken och vars Publ.nr. = truckens tillverkningsnummer (T-nr.). Se bilden nedan. (Beteckning A0015 är endast en intern crossreferens).

Beträffande ursprungsbeteckning se Kataloganvisningarna sid. 3.

Om något är oklart eller tveksamt, kontakta gärna din ordermottagare på Kalmar LMV reservdelsavdelning.

OBS! Samtliga ritningar, scheman och diagram som medföljer unika kataloger är oregistrerade handlingar och ändringar meddelas ej.


**MASKINKORT**

921002

**BEREDARE:**  
**KÖPARE:**  
**LEVERANSADRESS:**  
**TRUCKTYP:**

**KALMAR BT FÖRSÄLJNING AB**  
**GRUVÖNS SÄGVERK**  
**DC20-1200NLB**

**M.ORDERNR:** 60974-00  
**TILLVERKNINGSNR:** T34110.1843  
**LEVERANSTID:** 920401  
**KATALOG:** 00650

**KOLUMN K/M: K=ENLIGT KATALOG M=ENLIGT MASKINSPEC**

GRUPP	SPECIFIKATION	ARTIKELNUMMER	K/M
00	RESERVDLSKATALOG DC 18-25N	920936.0065	— MASTER
KATALOG-ANVISNING	RESERVDLSKATALOG DC25-1200N	T34110.1843	UNIK
	INSTRUKTIONSBOK DC 18-25N	920935.0144	
	TEKNISK HANDBOK DC 18-25N	920937.9093	
	INSTRUKTIONSBOK MOTOR TD71AW	921518.0065	
	SERVICEHANDBOK MOTOR TD71AW	921518.0072	
	INSTRUKTIONSBOK VÄXELLÅDA CLARK 32311	921518.1024	
	GARANTICERTIFIKAT		

(A0015) =



Issue 101/91

### Ordering spare parts

This catalogue should be used only when ordering spares from authorized Kalmar LMV dealers. By using this catalogue, you will give the dealer the exact information on the parts you wish to order, thus speeding-up their deliveries.

The spare parts are illustrated on the picture page in plan drawings or exploded views and are further specified on the accompanying text page. Each picture page contains picture No. and pos. No. and the text page states in addition group No., part No., quantity etc.

The catalogue is divided into the groups shown on the main register. Each group is paginated according to the group index placed in the beginning of the group

When ordering spare parts, the following should be carefully observed:

1. Always state part No., description for the part wanted quantity requested of each part being ordered.
2. When uncertain of part No please also state the fork lift truck type, fork lift truck No., engine No. and gear box No. as well as special model numbers (if any). This information may be found on the type-, engine and gear box plates. Also state the issue no. of the spare parts catalogue. If necessary state picture No. and Fig. No.
3. State name and address clearly as well as manner or delivery desired.

The catalogue also includes a large number of optional equipment and it is therefore very important that special care is taken to study the delivery card = machine card that is part of the literature that comes with the truck. (See, what you should know about the Machine Card).

Spare parts for engine and transmission are only stocked in the quantities mentioned in the catalogue. Kalmar LMV deliver the complete range of components for engine and transmission. Orders by letter, telex or telefax shall include the following information and be preferably set out according to the example below.

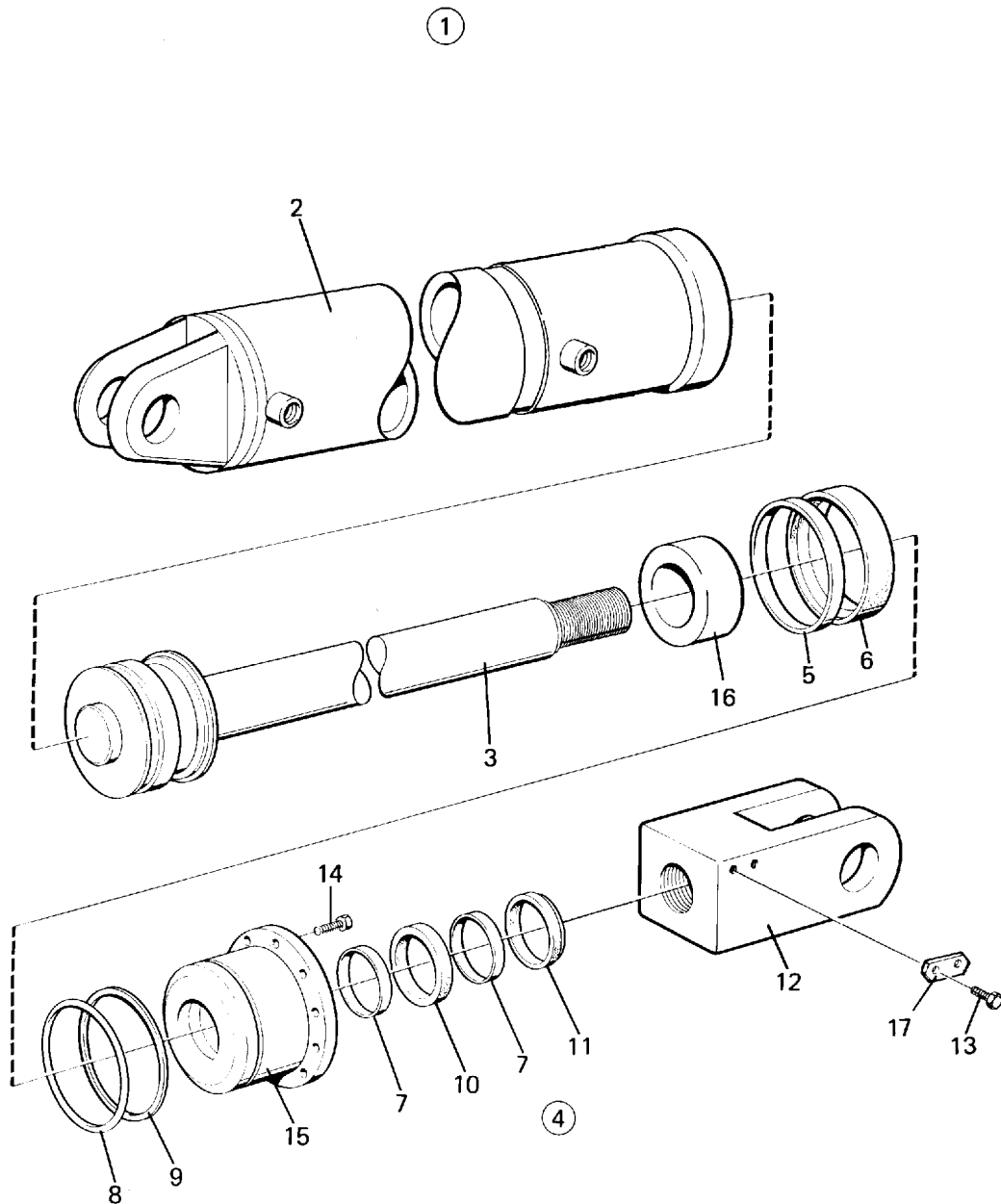
Spare part order No.	Kalmar LMV	Telefax	Telex
Fork lift truck type	Spare parts department	0372-26391	52300KLMV PAR
Issue No.	341 81 Ljungby	Fork Truck No.	T33012.XXXX

Group	Page	Pos	Part No.	Description	Quantity
80	77	3	457696.0100	Piston rod	1
80	77	4	454452.1300	Gasket kit	2

Delivery address  
 Time of delivery  
 Terms of delivery  
 Terms of payment

### What you should know about the picture page

The illustrations consist of position-marked plan- or exploded view drawings. Each picture page contains a picture No. and pos., No., which may be stated when ordering spare parts.



13805

Issue 101/91

## Catalogue instructions

### What you should know about the text pages.

1. Group No. specifies the truck part or equipment concerned.
  2. Running page numbers within each group.
  3. Type designation is given on all text pages. In unique catalogues may also the T-No. for the truck be stated.
  4. Section heading in Swedish and English.
  5. Issue No. = a date is changed each time revisions are made on text- or picture page.
  6. Picture No. states the picture corresponding to the text page.
  7. Position No. specifies the correspondance between text- and picture pages.
  8. The quantity of a certian part, within the section heading, is specified here. The quantity column is divided into three spaces and these are sometimes used to state different models, types, sizes etc.
  9. Part No. for the specific detail. To be used when ordering spare parts.
  10. Description columns - in Swedish and English - specify the description for the separate parts. To be used when ordering spare parts. If a part is included in a larger unit, it is displaced to the right below the name of the complete unit and is preceded by one or more "level dots". When a complete unit is ordered, all parts displaced to the right immediately below it, are included.
  11. This column uses the designation "S" if the part is included in a kit. To the extent possible, the complete part number of the kits are included in the section where motivated from the viewpoint of construction.
  12. Section- and line numbers are internal registration definitions.
- State of origin  
 0065 = Master catalogue PubNo 920936.0065  
 The unique parts catalogue is taken from this master catalogue.  
 8000 = From group 80 in Master catal. 0065.  
 3500 = From section 3500 in group 80 in Master catalogue 0065.  
 For Master catalogues only section No is stated.
  13. Apart from page references, this column also includes explanatory information if various types. Notes which cannot be made here for reasons of space, have been marked with different numbers 1), 2), 3), etc. These numbered remarks are then to be found at the extreme bottom of each page. Abbreviations also occur. see page 4.



Utgåva Issue		Bildnr Picture no		Tiltcylander LB		Tilt cylinder LB		
Pos. Fig.	Antal/Quantity			Art nr Part No	Benämning	Description	Sats Kit	Anmärkning Notes
	4576 93. 0100	4576 93. 0200	4576 93. 0300	9	10	10		13
1	1	1	1	457693.0100 457693.0200 457693.0300	Tiltcylander Tiltcylander Tiltcylander	Tilt cylinder Tilt cylinder Tilt cylinder		KPL SL = 310 KPL SL = 245 KPL SL = 155
2	1	1	1	357695.0100	.Cylinderrör	.Cylinder pipe		
3	1	1	1	457696.0100	.Kolvstång	.Piston rod		
				A03725.0100	.Kolvstång	.Piston rod		
4	1	1	1	454452.1300	..Packingssats	..Gasket kit		
5	1	1	1	922553.0017	..Styrning	..Guide	S	11
6	1	1	1	96033	..Kolv tätning	..Piston seal	S	
7	2	2	2	922553.0010	..Kolvstångsstyrning	..Piston rod guide	S	

## Abbreviations and explanation

Due to lack of space when translation notes into several different languages, we used abbreviations and these are listed under the same heading.

These abbreviations, which apply for all languages and thus will not be translated, have been listed in alphabetic sequence, based on the Swedish language.

ALT	= alternative	LH	= lifting height
ARK	= sheet	M	= meter
BAK	= rear	MA	= manual fork
CP	= central position	METERVARA	= sold by the meter
CS	= container, special	NI	= not illustrated
D	= diameter	N.S.S.	= not sold separately
DELKPL	= subassembly	NY UTF	= new design
DIAG	= diagonal	RAK	= straight
DM	= double montage	S	= skewing
DUP	= duplex mast	SDEM	= quick dismounting
EC	= empty container handling	SE GRUPP	= see group
EJ STD	= no standard	SEK	= section
EM	= single montage	SEN UTF	= later design
ENDAST	= only	SE POS	= see pos.
ERF	= order as req., state req. length	SE SIDA	= see side
ERS	= replaces	SFS	= side shifting and skewing
ERS AV	= superseded by	SF VAGN	= side shifting carriage
EXCL	= excluding	SIZE	
EXTILL	= additional equipment	SKB SLANG	= peelable hose
FA	= fixed fork	SKFRI SLANG	= not peelable hose
FFS	= fixed driver's seat	SL	= piston stroke
FG	= ground clearance	SP	= sideplaced
FL	= free lift	SPVD	= track
FLS	= free lift mast	ST	= piece(s)
FRAM	= front	STB	= overhead guard
FROM		STD	= standard
FSS	= free sight mast	TID UTF	= early production
FUNK	= function	TJ	= thickness
FZB	= blank zinked	TJL	= thickness
FZV	= hot zinked	TPA	= centre of gravity distance
GFS	= fork spreading	TRI	= triplex mast
GFS VAGN	= fork spreading carriage	TW	= terminal west system
H	= right side	UB	= without bogie
HANE	= male	UD	= under dimension
HB	= high build	UL	= out pushing length
HD	= heavy duty	UNDRE	= lower
HH	= raised cab	UTB	= replace unit
HJB	= wheel base	UTG	= deleted
HONA	= female	UTV	= gear ratio
HYTT-XXXX	= up to cab serial number	VAR	= variant
HYTT XXXX-	= from cab serial number	V	= left side
INCL	= inclusive	VB	= carriage width
ING POS	= included in pos. No.	VBFS	= revolving driver's seat
KPL	= complete	VRBFS	= turnable driver's seat
L	= length, litre	ÅUTF	= old design
LAG EJ	= not hold in store	ÖD	= oversize dimension
LB	= low build	ÖVRE	= upper
LB SUMP	= low built sump		

Issue 101/91

## Catalogue instructions

### DESCRIPTION MAST

M	A	S	T		X	X	X	X
---	---	---	---	--	---	---	---	---

C	Centrum placed
F	Free sight
KL	Chain lift
FL	Free lift w. chain over wheel in inner mast
FK	Free lift w. chain over wheel on cylinder
FC	Free lift w. only cyl.
S	Simplex
D	Duplex
T	Triplex

### DESCRIPTION CARRIAGE

C	A	R	R	I	A	G	E		X	X	X
---	---	---	---	---	---	---	---	--	---	---	---

F	Fixed
MAN	Manual
SPR	Spreading
SF	Side shifting
CS	Centrum skewing
SS	Spreading, side shifting
SSS	Spreading, side shifting and skewing
P	Pin-type

**What you should know about the Machine card.**

When a new truck is delivered a Machine card is always co-delivered, which states the main components of the truck e.g engine, gear box, lifting mast, lifting carriage etc. Also stated is the extra equipment and/or any special equipment, which has been mounted on the truck.

Therefore it is very important to first of all check the Machine card and then to search in the Parts catalogue for the spare parts needed.

The Machine card is divided in groups 00-90, which corresponds with the grouping in the Parts catalogue. All publications in the documentation kit are stated under group 00 on the Machine card.

The following codes are found on the Machine card.

- K = Part No. is found in Parts catalogue for the truck concerned. In order to quickly find a part No. in the catalogue, do as follows: Look up the part No. in the Numerical register at the very back of the catalogue. There is stated in which group and on what page the part may be found.
- M = Part No. not found in the Parts catalogue, but on an enclosed Machine Specification (M-spec) all parts included are stated. Sometimes also a drawing is enclosed.
- blank = informs that the part No. stated on the Machine card is valid. The part (no marks) No. will not be found in the Parts catalogue.

Please note that there are two types of catalogues. One Master catalogue, which includes a serie of models and whose Publ.No. (subpart only) is stated at CATALOGUE 0065(0) and one Unique catalogue, which is specially adapted to the truck and whose Publ.No. = the manufacturing No. of the truck (T-No.) See picture below. (The designation A0017 is only an internal cross reference No.).

Regarding state of origin please see catalogue instructions page 3.

If anything should be unclear or uncertain please contact your salesman at Kalmar LMV Spare Parts.

NOTE! All drawings, schedules and diagrams enclosed to unique catalogues are unregistered documents, and amendments will not be announced.



**MACHINECARD**

921002

PREPARER: M.ORDERNO: 61373-00  
 BUYER: UNICEF SERIAL NUMBER: T34110.1906  
 DELIVERY ADDRESS: UNICEF DELIVERY TIME:  
 FORKLIFT MOD: DC25-1200N CATALOGUE: 00650

COLUMN K/M: K=ACC. TO CATALOGUE M=ACC. TO MACHINE SPEC

GROUP	SPECIFICATION	PART NUMBER	K/M
00 CATALOGUE INSTRUC- TIONS	PARTS CATALOGUE DC 18-25N	920936.0065	MASTER
	PARTS CATALOGUE DC25-1200N	T34110.1906	
	INSTRUCTION BOOK DC 18-25N	920935.0145	
	TECHNICAL HANDBOOK DC 18-25N	920937.9094	
	INSTRUCTION BOOK TD71AW	921518.0068	
	WORKSHOP MANUAL TD71AW	921518.0074	
	SERVICE MANUAL CLARK 28000	921518.1004	
	CERTIFICATE OF GUARANTEE		

Reservdelar - Spare parts

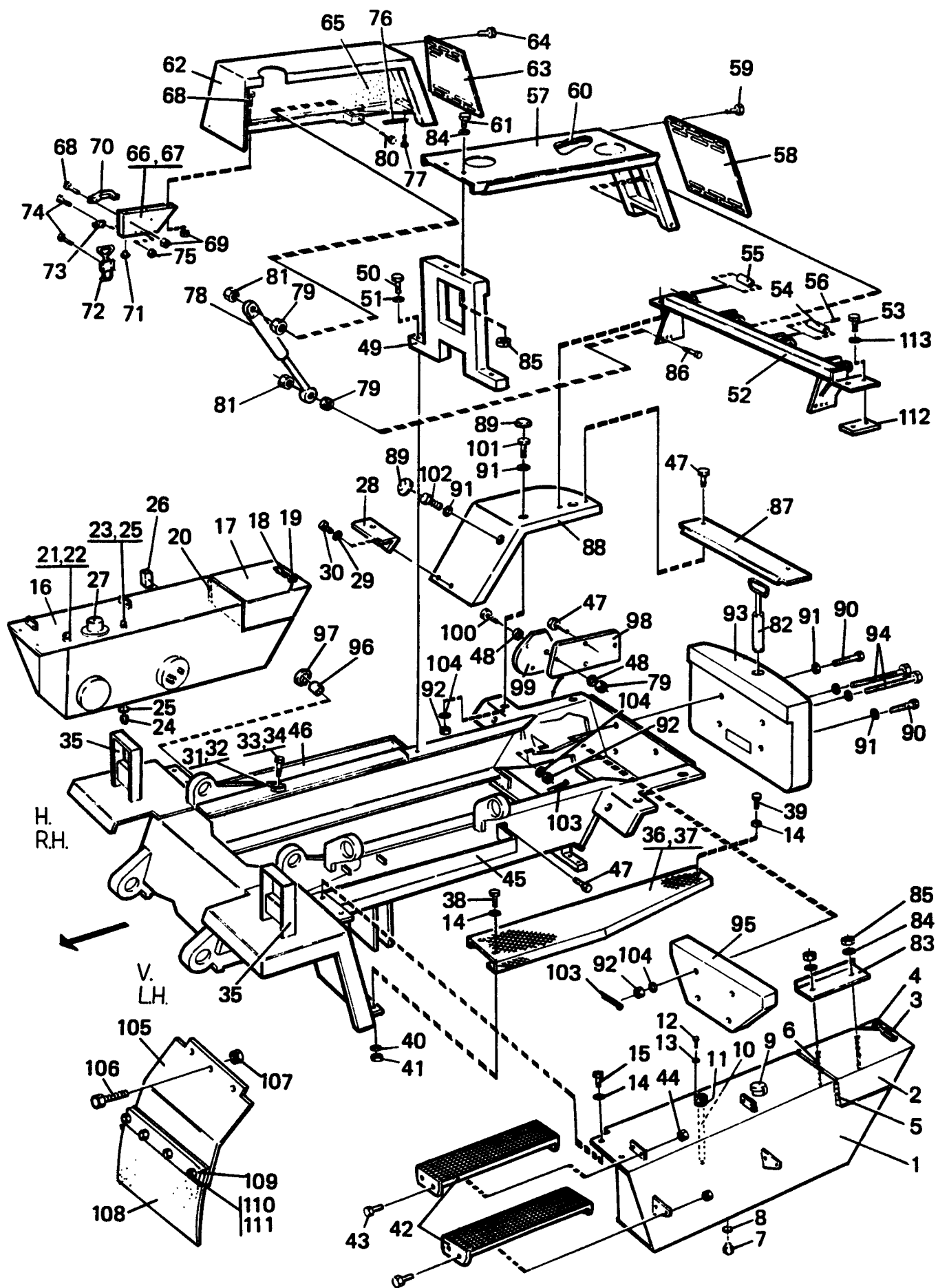
			Sida Page
0001	Utgåva Issue 980615	Chassi och hytt and cab	
0020	Chassi	Truck body	5
0040			
0060	Hytt FFS del 1, STD,A07331.0100, A10806.0100	Cab FFS part 1, STD,A07331.0100, A10806.0100	15
0080			
0090			
0100	Hytt FFS del 1, HH=150,A08303.0100, A10808.0100	Cab FFS part 1, HH=150,A08303.0100, A10808.0100	19
0120			
0130			
0140	Hytt FFS del 1, HH=350,A08864.0100, A10810.0100	Cab FFS part 1, HH=350,A08864.0100, A10810.0100	23
0160			
0170			
0180	Hytt FFS del 2, STD,A07330.0100, A10805.0100	Cab FFS part 2, STD,A07330.0100, A10805.0100	27
0200			
0210			
0220	Hytt FFS del 2, HH=150,A08302.0100, A10807.0100	Cab FFS part 2, HH=150,A08302.0100, A10807.0100	31
0240			
0250			
0260	Hytt FFS del 2, HH=350,A08863.0100, A10809.0100	Cab FFS part 2, HH=350,A08863.0100, A10809.0100	35
0280			
0300			
0320	Hytt VBFS del 1,A10816.0100	Cab VBFS part 1,A10816.0100	39
0330			
0340	Hytt VBFS del 2,A10815.0100	Cab VBFS part 2,A10815.0100	41
0360			
0380	Störtbåge A10813.0100	Overhead guard A10813.0100	45
0400			
0410	Hyttförhöjning 300mm, A07333.0100	Cab raising 300mm, A07333.0100	47
0411			
0420	Dörr komplett för hytt STD,A05770.xxxx	Door complete for Cab STD,A05770.xxxx	49
0430			
0440	Dörr komplett för hytt HH=150, A05770.xxxx	Door complete for Cab HH=150, A05770.xxxx	51
0460			
0470			
0480	Dörr komplett för hytt HH=350, A05770.xxxx	Door complete for Cab HH=350, A05770.xxxx	53
0500			
0520			
0540	Förarstol	Driver's seat	55
0560			
0570	Montering,fällbar sits A02131.0200	Mounting,Folding seat A02131.0200	59
0575			
0580	Styrpulpet FFS, sidoplacerad	Control unit FFS,Side position	61
0590			
0600	Styrpulpet FFS, centrumplacerad, A11734.0100	Control unit FFS,Central position, A11734.0100	63
0620			
0630			
0640	Styrpulpet VBFS,A08098.0200	Control unit VBFS,A08098.0200	65
0660	•Rattstam VBFS,A06340.0200	•Steering spindle VBFS,A06340.0200	67
0680	•Drivsystem, stolvändning VBFS	•Revolving driver's seat,driving VBFS	69
0700	•Spärr komplett VBFS,328822.0300	•Lock complete VBFS,328822.0300	71
0720			
0725	Styrpulpet VBFS,A13166.0300, A13166.0600	Control unit VBFS,A13166.0300, A13166.0600	73
0726			
0730	•Länkmarm A13063.0100	•Link lever A13063.0100	77
0735	•Reglagehållare 452954.1100,452954.1300	•Control bracket 452954.1100,452954.1300	79
0736			
0740	Vridbar förarstol A10133.0100	Turnable driver's seat A10133.0100	81
0760			
0780	Reglagehylla A07313.0100,A07322.0300, A07322.0400	Control desk A07313.0100,A07322.0300, A07322.0400	83
0781			
0785			
0790	Reglagehylla A07322.0600	Control desk A07322.0600	85
0795			
0800	Mont.handbroms, mekaniskt motorstopp i reglagehyllan, VBFS	Mounting hand brake,mechanical engine stop in control desk, VBFS	87
0820			
0840			

**Reservdelar - Spare parts**

	Utgåva Issue 980615	Chassi och hytt	Truck body and cab	
				<b>Sida Page</b>
0860	Klimatanläggning, värmedel, A10987.0100, -1995-10-01		Air conditioning, Heating, A10987.0100 -1995-10-01	89
0880				
0890				
0900	Klimatanläggning, värmedel, A10987.0100, 1995-10-02-		Air conditioning, Heating, A10987.0100 1995-10-02-	91
0920				
0930				
0940	Klimatanläggning, värme/kyla, A10988.0100, A15518.0100, -1995-10-01		Air conditioning, Heating/cooling, A10988.0100, A15518.0100, -1995-10-01	93
0960				
0970				
0980	Klimatanläggning, värme/kyla, A15518.0900, 1995-10-02-		Air conditioning, Heating/cooling, A15518.0900, 1995-10-02-	99
1000				
1010				
1020	Klimatanläggning, värme/kyla, A15518.0900, 1995-10-02-		Air conditioning, Heat/cool, A15518.0900, 1995-10-02-	101
1040				
1050				
1060	Klimator 923690.0006		Climator 923690.0006	103
1070				
1080	Kondensor 923691.0002		Condenser 923691.0002	105
1090				
1100	Luftkonditionering 456659.1000, .1100, Volvo TD61AW, TD71AW, TD630ME, TWD730ME, TWD731ME		Air conditioning 456659.1000, .1100, Volvo TD61AW, TD71AW, TD630ME, TWD730ME, TWD731ME	107
1120				
1121				
1130				
1140	Luftkonditionering 456659.1200, Perkins 1006.6		Air conditioning 456659.1200, Perkins 1006.6	109
1160				
1180				
1200	Vindrutespolare		Windshield flusher	111
1220				
1240	Hyttipplingscylinder med monterings- detaljer 456488.0100, .0300		Cab tilting cylinder with mounting details 456488.0100, .0300	113
1260				
1280				
1300	Bromspedal inching A03502.0400		Brake pedal inching A03502.0400	115
1310				
1320	Bromspedal A09488.0300		Brake pedal A09488.0300	117
1330				
1340	Bromspedal A11730.0100, Centrumplacerad styrpulp		Brake pedal A11730.0100, Control unit in central position	119
1360				
1370				
1380	Bromspedal A08631.0100, VBFS		Brake pedal A08631.0100, VBFS	121
1390				
1400	Bromspedal A08631.0200, VBFS		Brake pedal A08631.0200, VBFS	123



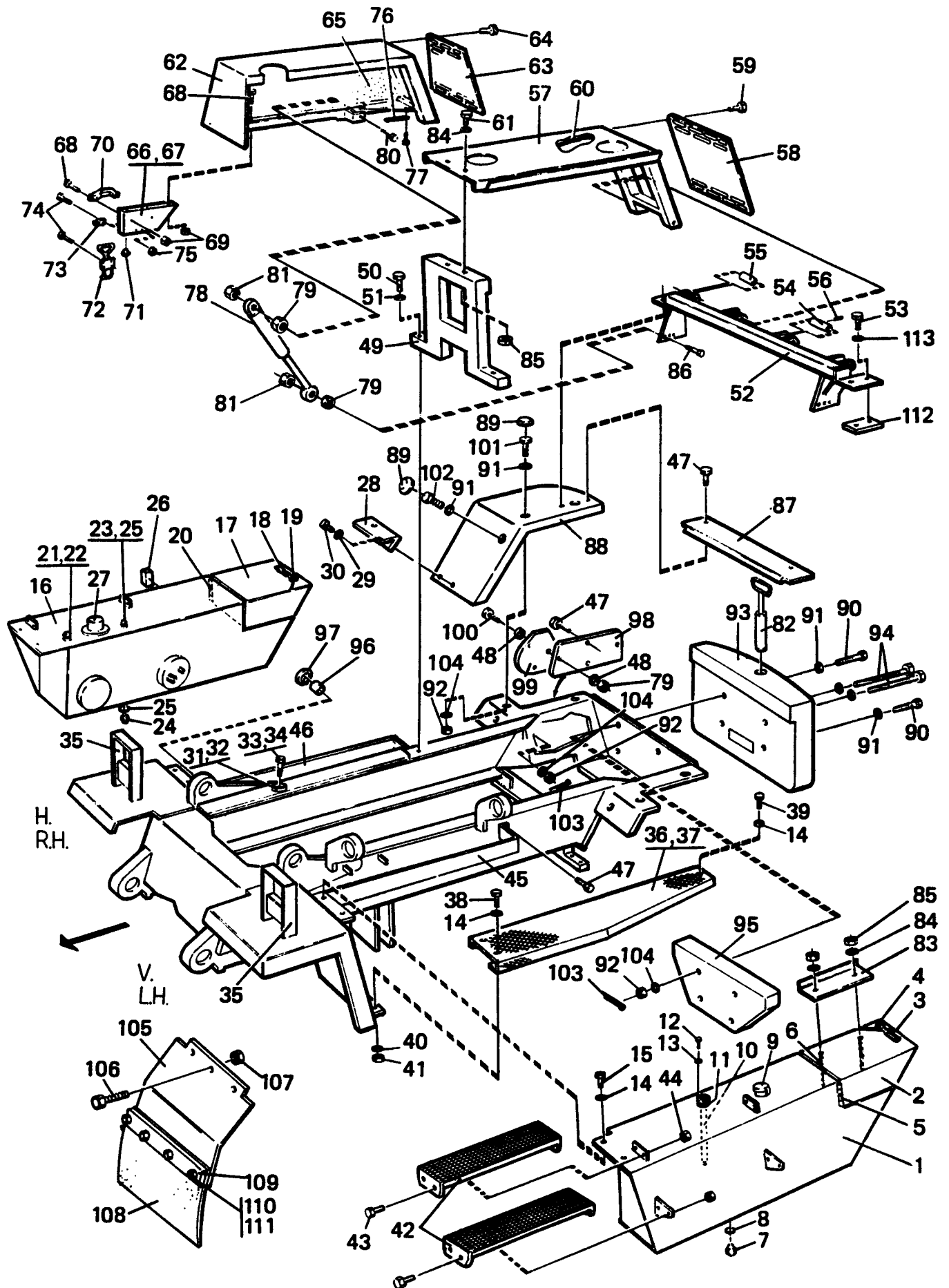




Reservdelar - Spare parts

0100

Utgåva Issue		Bild nr Picture No		Chassi		Truck body		
980615		21722						
Pos. Fig.	Antal/Quantity			Art nr Part No	Benämning	Description	Sats Kit	Anmärkning Notes
0020		-		A19527.XXXX	Chassi	Truck body		1), -1995-12-31
0040		-		A19528.XXXX	Chassi	Truck body		1), -1995-12-31
0060		-		A19529.XXXX	Chassi	Truck body		1), -1995-12-31
0080		-		A19530.XXXX	Chassi	Truck body		1), -1995-12-31
0100		-		A23404.XXXX	Chassi	Truck body		1), 1996-01-01-
0120		-		A23405.XXXX	Chassi	Truck body		1), 1996-01-01-
0140		-		A23406.XXXX	Chassi	Truck body		1), 1996-01-01-
0160		-		A23407.XXXX	Chassi	Truck body		1), 1996-01-01-
0180	1	1		458483.0100	Bränsletank	Fuel tank		HJB=2750,-T331000256
0200		1	1	A19525.0100	Bränsletank	Fuel tank		HJB=2750,T331000257-
0220		1		458496.0100	Bränsletank	Fuel tank		HJB=3000,-T331000256
0240		1	1	A19525.0200	Bränsletank	Fuel tank		HJB=3000,T331000257-
0260		1		458496.0200	Bränsletank	Fuel tank		HJB=3250,-T331000256
0280		1	1	A19525.0300	Bränsletank	Fuel tank		HJB=3250,T331000257-
0300		1		458496.0300	Bränsletank	Fuel tank		HJB=3500,-T331000256
0320		1	1	A19525.0400	Bränsletank	Fuel tank		HJB=3500,T331000257-
0340		1		458496.0400	Bränsletank	Fuel tank		HJB=3750,-T331000256
0360		1	1	A19525.0500	Bränsletank	Fuel tank		HJB=3750,T331000257-
0380		1		458496.0500	Bränsletank	Fuel tank		HJB=3500,ECT,DAF, DNT620
0400								HJB=4000,CS6
0420		1		A19525.0600	Bränsletank	Fuel tank		HJB=4000,CS,EC5
0440		1		A19525.0700	Bränsletank	Fuel tank		-T331000256
0460	2	1	1	455262.0100	•Lucka	•Cover lid		
0480	3	1	1	921609.0001	•Excenterlås	•Eccenter lock		
0500	4	1	1	921610.0001	•Krok	•Hook		
0520	5	2	2	90193	•Gångjärn	•Hinge		
0540	6	2	2	452126.0200	•Rundstång	•Round bar		L=220
0560	7	1	1	920999.0003	•Propp	•Plug		
0580		1		91065	•Propp	•Plug		FÖR/FOR 458496.0500
0600	8	1	1	5937	•Tredoring	•Tredoring		
0620	9	1	1	921928.0005	•Tanklock	•Filler cap		
0640	10	1		922037.0006	•Givare,bränslemätare	•Sensor,fuel gauge		-T331000256
0641								FÖR OMBYGGNAD AV
0642								ÄLDRE BRÄNSLEMÄTARE
0643								TILL NY 922037.0009
0644								ERF 1 ST ADAPTER MED
0645								ART NR 923764.0240 /
0646								ONE ADAPTER 923764.
0647								0240 IS REQUIRED TO
0648								MODIFY THE OLDER FUEL
0649								SENSOR 922037.0006 TO
0650								THE NEW FUEL SENSOR
0651								922037.0009
0660		1	1	922037.0009	•Givare,bränslemätare	•Sensor,fuel gauge		T331000257-
0680	11	1	1	922037.0003	•Packing	•Gasket		
0700	12	5	5	3060	•Skruv	•Screw		
0720	13	5	5	920098.011	•Bricka	•Washer		
0740	14	14		98154	Bricka	Washer		
0760			14	920165.007	Bricka	Washer		
0780	15	10	10	920042.030	Skruv	Screw		
0800	16	1	1	A07762.0100	Hydrauloljetank	Hydraulic oil tank		HJB=2750,213L
0820		1	1	A07762.0200	Hydrauloljetank	Hydraulic oil tank		HJB=3000,209L
0840		1	1	A07762.0300	Hydrauloljetank	Hydraulic oil tank		HJB=3250,270L
0860		1	1	A07762.0400	Hydrauloljetank	Hydraulic oil tank		HJB=3500,270L
0880		1	1	A07762.0500	Hydrauloljetank	Hydraulic oil tank		HJB=3750,270L
0900		1	1	A07762.0600	Hydrauloljetank	Hydraulic oil tank		HJB=4000,434L
0920		1	1	A07762.0800	Hydrauloljetank	Hydraulic oil tank		HJB=3250,270L
0940		1	1	A07762.0900	Hydrauloljetank	Hydraulic oil tank		HJB=3500,270L



21722